



Nulägesanalys av Jämlikhetsläget 17/18

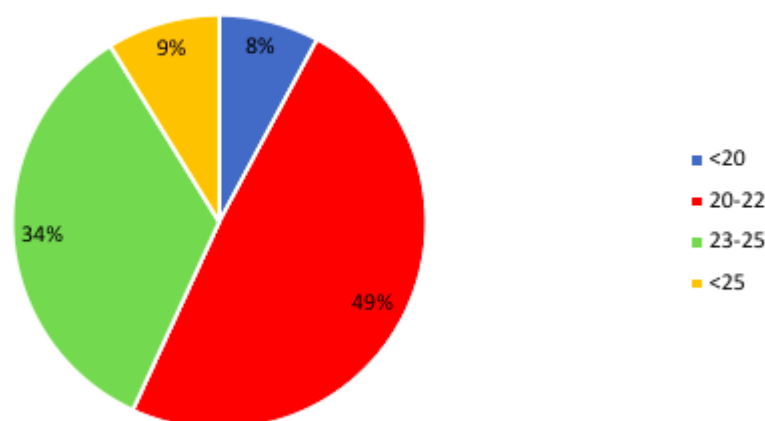
Denna analys är ett resultat av den Enkät om jämlikhet, mångfald och likabehandling på sektionen för energi och miljö och är författad av Fredrik Schück, Alva Helin, Fanny Igergård, Cecile Bouju och Greta Gustafsson. Analysen är uppdelad i tre delar, (1) respondenterna, (2) resultat av nulägesanalysen och (3) slutsatser. Den första delen går igenom de frågor som respondenterna har besvarat så vi vet vilka de som svarade på enkäten är i stora drag. Den andra delen går igenom de frågor som respondenterna har svarat på angående det upplevda jämlikhetsläget på sektionen. Den tredje delen sammanfattar nulägesanalysens jämför den med analysen som genomfördes förra verksamhetsåret och dra slutsatser utifrån det.

1 Respondenterna

Fråga 1: Hur gammal är du?

Ungefär hälften av de som besvarade enkäten är mellan 20 och 22 år gammal. Drygt en tredjedel är mellan 23 och 25. 8,8% är under 20 år och 7,8% är över 25 år gammal.

1. Hur gammal är du?

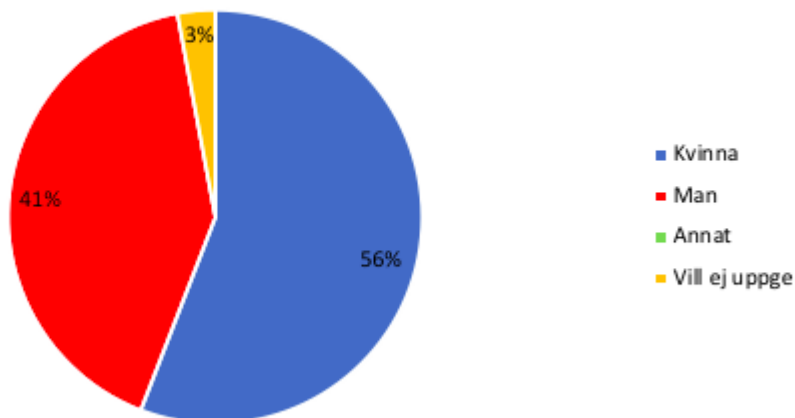




Fråga 2: Vilken könstillhörighet har du?

55,9% av respondenterna av enkäten identifierar sig som kvinnor medan 41,2% identifierar sig som män. 2,9% vill ej uppge.

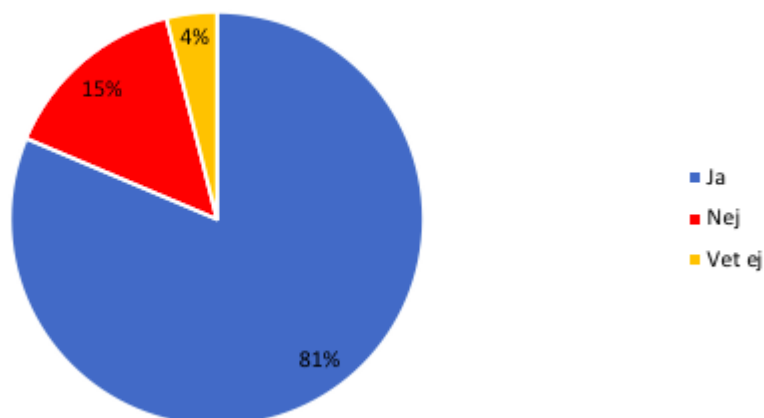
2. Vilken könstillhörighet har du?



Fråga 3: Är du medlem i sektionen?

Av de som besvarade enkäten är 81,4% medlemmar i sektionen, 14,7% är det inte medan 3,9% inte vet.

3. Är du medlem i sektionen?

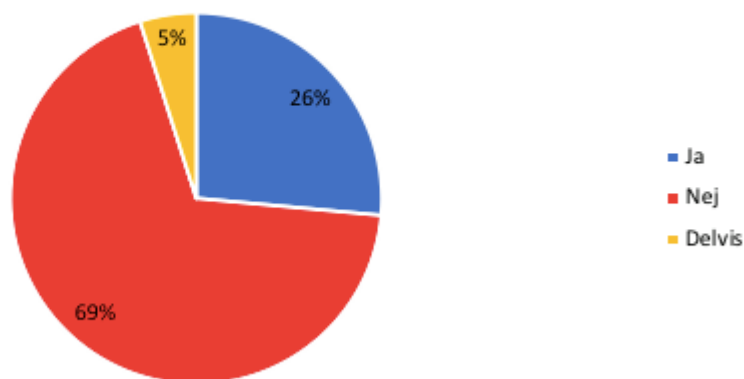




Fråga 4: Har du flyttat till Stockholm i samband med studierna?

26,5% av de som besvarat enkäten anger att de flyttat till Stockholm i samband med studierna, 68,6% har inte flyttat och 4,9% har delvis flyttat till Stockholm i samband med studierna.

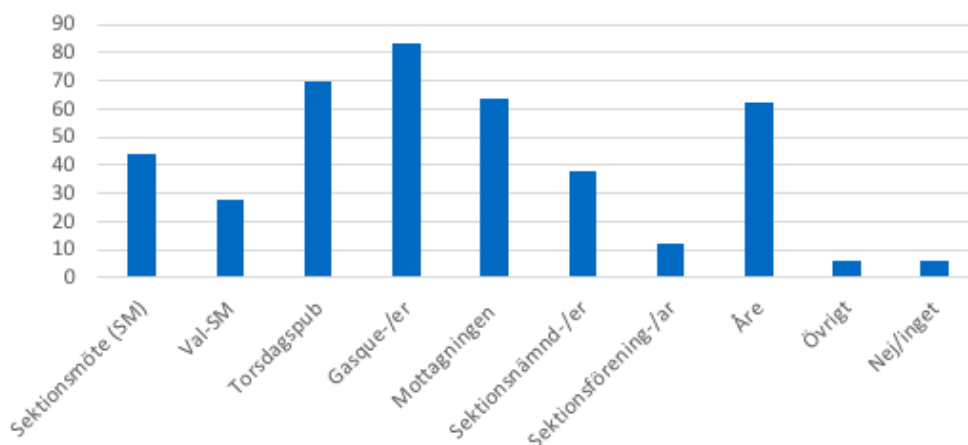
4. Har du flyttat till Stockholm i samband med studierna?



Fråga 5: Har du deltagit eller engagerat dig i någon eller några av följande sektionsaktiviteter under det senaste året?

Majoriteten av de som besvarade enkäten har deltagit på gasque, torsdagspub, mottagningen och/eller Åre. Observera att 'Nej/inget' och 'Övrigt' inte var ett ordinarie svarsalternativ i enkäten utan saker som respondenterna skrivit som fritext. Bland övrigt kom sektionsaktiviteter som Balen och Akademiskt intro upp.

5. Har du deltagit eller engagerat dig i någon eller några av följande sektionsaktiviteter under det senaste året?





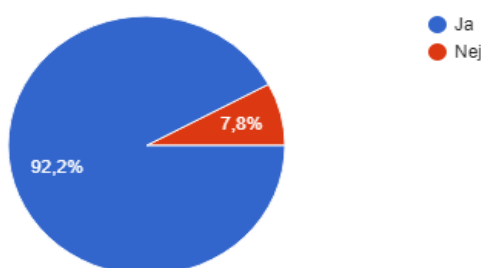
2 Resultat av enkäten

Fråga 6: Upplever du att alla likabehandlas på sektionen?

Av de som besvarade enkäten upplever 92,2 % att alla likabehandlas. 7,8 % svarade nej på om de upplever att alla på sektionen likabehandlas.

6. Upplever du att alla likabehandlas på sektionen?

102 svar



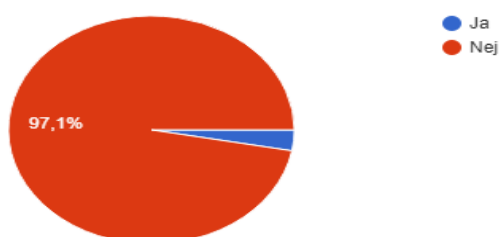
De som svarade fick kommentera varför de upplever detta. Svaren var att personer särbehandlas av strukturella, religiösa eller sociala grunder. En elev påpekar att personer som är troende blir dumförklarade, och att det anses konstigt att gå en vetenskaplig utbildning och samtidigt vara religiös. En annan påpekar att sektionensliv till stor del går ut på sektionensengagemang och att det är svårt att känna sig inkluderad om en inte har tid för att engagera sig. I denne personens fall var det att hen hade familj som tog tiden ifrån tid för sektionensengagemang. Det är svårt att ta sig in som ny student då "grupper" redan bildats. En lyfter upp att elever generellt likabehandlas på sektionen men att många på sektionen är ovetande privilegierade (antagligen socialt) och att det därför finns en viss jargong på sektionen som kan uppfattas illa.

Fråga 7: Har du blivit trakasserad, diskriminerad, eller på något sätt blivit illa behandlad på sektionen?

97,1 % upplever att de inte blivit trakasserade, diskriminerade eller illa behandlad på sektionen medan 2,9 % har upplevt det. Dessa ville inte uppge vad som hänt.

7. Har du blivit trakasserad, diskriminerad, eller på något sätt blivit illa behandlad på sektionen?

102 svar



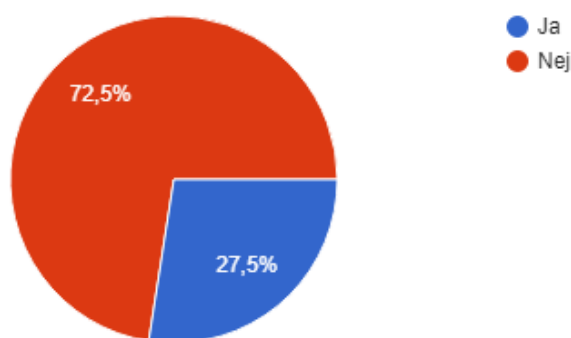


Fråga 8: Vet du hur du anmäler om du har blivit utsatt för trakassering, illa behandling eller diskriminering?

72,5 % av de som svarade på enkäten vet inte hur en anmäler trakassering, illabehandling eller diskriminering. 27,5 % vet hur en gör en sådan anmälan.

8. Vet du hur du anmäler om du har blivit utsatt för trakassering, illa behandling eller diskriminering?

102 svar



Fråga 9: Hur upplever du sektionslokalen? Vilken stämning råder? Upplever du att det är en lokal för alla?

Vissa tycker att sektionslokalen är en lokal för alla och att det är bra stämning men många tycker att lokalen är liten, trist och tråkig, att den är bullrig, har dålig belysning och luft och är ofräsch. Många påpekar att det inte behöver vara själva lokalen som känns ovälkomnande utan att det känns som att lokalen ägs av en viss grupp som alltid vistas där. Många anser att det mest vistas elever från CL där. Personer säger också att de enbart vistas där för att värma matlådan och att de är glada för att den möjligheten finns.

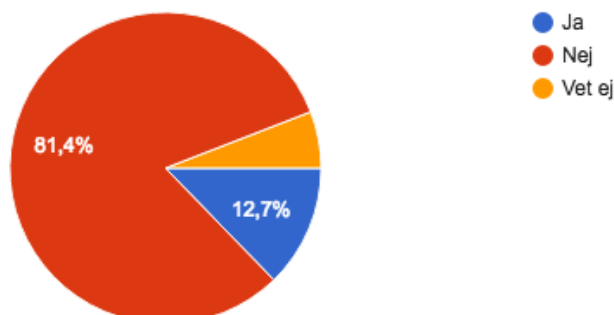
Fråga 10: Har du under det gångna året blivit hetsad av en annan student att dricka alkohol i sektionssammanhang?

81,4 % svarade att de inte blivit alkoholhetsade, och 12,7 % svarade att de hade det. 5,9 % svarade att de inte visste. Av de som svarat att de blivit alkoholhetsade, svarade alla att de var med på det, och att det var kompisar emellan. Dock är det två som ser kommentarer så som "bara om du vill", och liknande, som problematiska. De upplever att det bli en indirekt alkoholhets, och ger motsatt effekt än vad som önskas.



10. Har du under det gångna året blivit hetsad av en annan student att dricka alkohol i sektionssammanhang?

102 svar

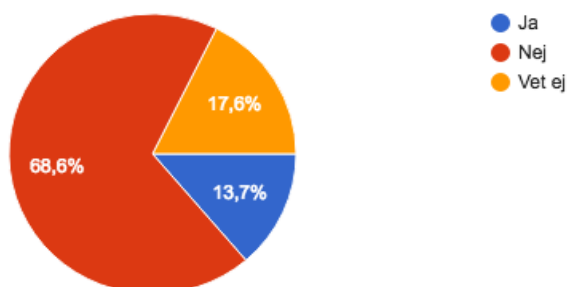


Fråga 11: Har du under det gångna året hetsat någon att dricka alkohol i sektionssammanhang?

68,8% har svarat att de inte har alkoholhetsat, 13,7 % har svarat att det har det och 17,6% vet inte. Många påpekar att det är svårt att veta hur man själv upplevs och att de kan ha hetsat utan att de förstått det, och att frågan därmed är svårbesvarad.

11. Har du under det gångna året hetsat någon att dricka alkohol i sektionssammanhang?

102 svar



Fråga 12: Har du under det gångna året känt dig ifrågasatt på grund av din alkoholkonsumtion?

Den största andelen, 82,4 % har svarat att de aldrig har känt sig ifrågasatta pga sin alkoholkonsumtion, 6,9 % har känt sig ifrågasatta för att de druckit för mycket, 6,9% att de druckit för lite och 3,9% har känt sig ifrågasatta för att de inte dricker alls. Det är värt att påpeka att andelen som känner sig ifrågasatta för att ha druckit för mycket gentemot för lite, är lika stor. Det lyfts även att



sånger ofta är centrerade kring alkohol vilket bidrar till att en kan känna sig utanför om en inte dricker.

12. Har du under det gångna året känt dig ifrågasatt på grund av din alkoholkonsumtion?

102 svar



Fråga 13: Hur upplever du mottagningen?

Många upplever mottagningen som en aktivitet som är rolig, ett bra sätt att lära känna klasskompisar med en trevlig stämning. Några lyfter att de kände att den var välkomnande och inkluderande medan andra tyckte att det var för stor fokus på alkohol. Bland annat önskades det att det skulle vara färre event med alkohol samt att sångerna ibland var alkoholhetsiga och inte passade på mottagningen. En annan sak som lyftes var att det var stor press på att ständigt vara närvarande på alla aktiviteter även om inte det inte är obligatoriskt, någon lyfte att det vore bra att lyfta i början av mottagningen att man inte behöver vara med på allt samt att det ibland blev hetsigt i tävlingsmoment.

Fråga 14: Upplever du att sektionen är en plats för alla?

De flesta tycker att sektionen är en plats för alla medan några lyfter att det kan vara svårt att komma in i sektionen om en inte känner att man tillhör gruppen. Gruppen anses vara homogen bestående av stereotyperna som är beskrivna nedan. Det är även svårt att känna att sektionen tillhör en om man är en internationell student eller på ett annat sätt kommer utifrån då det redan finns befintliga grupper som är svåra att komma in i.

Fråga 15: Hur skulle du beskriva en person från vår sektion?

Ett flertal stereotyper har identifierats ifrån svaren. En person från vår sektion beskrivs av många som trevlig, välkomnande, vegetarian med stora intressen för miljö. Några lyfter att personer på W-sektionen är en homogen grupp som har liknande bakgrund gällande klass, etniskt tillhörighet och värderingar. Några beskriver att en stereotypisk bild en tjej med glasmatlåda som äter vegetariskt och har en kanken på ryggen och vill rädda världen. Det lyfts också att studenter på energi och miljö programmet ofta är överambitiösa som är engagerade i mycket och är politiskt korrekta.



Fråga 16: Känner du att det finns en fråga som du skulle vilja att Jämlikhetsnämnden på sektionen ska driva nästa år?

En fråga som flera lyfte var mångfalden inom sektionen samt på KTH är dålig. Det är få på sektionen och även programmet som har en annan etnisk tillhörighet än svensk. Därför tycker flera att jämlikhetsnämnden ska jobba med representation på sektionen samt jobba med att påverka KTHs antagningsreklam för att öka mångfalden. En annan fråga som lyftes var att religion är ett ämne som dumförklaras av många som går på KTH och det därför finns flera personer som är diskriminerade på grund av sin religionstillhörighet, något som jämlikhetsnämnden bör motverka. En annan sak som personer lyfte var att se till att rekryteringen till nämnder, som har en ansökningsprocess, är tydlig och följer konkreta jämlikhetsmål så att personer inte blir diskriminerade. Många lyfte att det vara bra att nämnden arbetar med trakassering och diskriminering ser gärna att vi fortsätter med det arbetet. En idé var att undersöka intresset att skapa en föräldragrupp för personer som har barn under utbildningen. Slutligen tycker många det var viktigt att öka upp mångfalden bland förtroendevalda i sektionen, flera ansåg att vita kvinnor är överrepresenterade och att nämnden gärna jobba för att mångfalden förbättras.

Slutsatser:

Generellt tycker många att det är bra på sektionen men det verkar som att det finns en marginaliserad grupp som inte känner att de tillhör sektionen eller att de representerade bland de förtroendevalda vilket minskar deras vilja att engagera sig.

De flesta enkätfrågorna har ändrats vilket gör det svårt att jämföra med tidigare år men överlag kan man säga att läget är mestadels oförändrat men att fler upplever att personer likabehandlas.

De problemområden som har identifierats är

- Representation och mångfald bland förtroendevalda
- Gråttan upplevs som tråkig och stökig
- Svårt för personer som inte är engagerade i sektion att engagera sig då grupper inte alltid är välkommande
- Sångar om alkohol och beteenden kring alkohol stärker normen av att man måste dricka för att engagera sig och vara med på vissa event

Jämlikhetsnämnden, 2017/2018